

武江区龙归镇
国土空间总体规划
(2021-2035年)
【典型镇规划】

公示版

龙归镇人民政府

2024.02

前言

PREFACE

为贯彻落实党的二十大精神和省委、省政府关于“锚定一个目标、激活三大动力，奋力实现三大新突破”等重要工作部署，充分发挥镇村国土空间规划对乡村振兴的服务支撑作用，根据广东省自然资源厅关于全力以赴做好典型县镇村规划，支撑“百县千镇万村高质量发展工程”不断走深走实的通知，龙归镇人民政府组织编制了《武江区龙归镇国土空间总体规划(2021-2035年)》（以下简称本规划）。

本规划是对镇行政辖区范围内国土空间保护、开发、利用、修复做出的具体安排，是指导镇内各类城乡开发建设活动、开展国土空间资源保护利用与修复、制定空间发展政策的空间蓝图，是实施国土空间用途管制、编制详细规划和相关专项规划的法定依据。



目录

CONTENTS

01 总则

- 1.1 概述
- 1.2 规划原则
- 1.3 规划范围与期限

02 目标定位

- 2.1 总体定位
- 2.2 发展目标
- 2.3 发展规模

03 总体格局

- 3.1 开发保护总体格局
- 3.2 重要控制线落实
- 3.3 用地用海规划
- 3.4 镇村体系规划
- 3.5 产业发展规划
- 3.6 城乡基础设施配套

04 全域土地综合整治

- 4.1 农用地整理
- 4.2 生态保护修复
- 4.3 村庄人居环境整治

05 中心镇区规划

- 5.1 龙归镇镇区规划

06 规划实施保障

- 6.1 规划传导
- 6.2 近期计划
- 6.3 实施保障



01

总则

1.1 概述

1.2 规划原则

1.3 规划范围和期限



1.1 概述



- 地理区位：龙归镇地处武江中西部，15分钟达韶关高铁站，1.5小时可到达广州市。
- 交通区位：京广澳高速与乐广高速在镇区中部交汇，并在镇区北部设置有互通口，规划的韶贺高速与乐广高速在镇区南部交汇，龙归镇区距韶关高铁站离仅8公里，对外交通便捷，可达性强。

行政区划及人口

龙归镇下辖1个社区和15个行政村。根据第七次全国人口普查数据，龙归镇域户籍人口41878人，城镇人口11886人，人口总数略有下降，城镇人口同比有所增加。

1.2 规划原则

生态优先，底线约束

落实最严格的耕地保护制度，生态保护制度和节约用地制度，锚固自然生态本底，构建“山水林田草”与“产城乡人文”的大共生格局，建设一个“田做底、水理脉、林为屏”的绿美生态龙归镇。



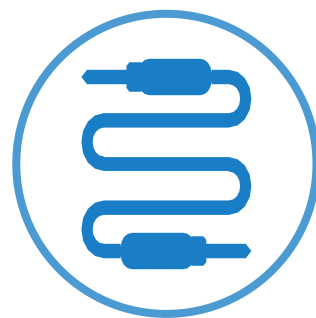
城乡融合，三产融合

以城乡融合产业园为重要抓手，升级传统产业，加强商贸物流和现代服务，巩固培育乡村精品旅游，加快一二三产业融合，全力打造现代农业产业示范高地、绿色工业转型发展重要承载地、商贸物流中心、乡村休闲旅游增长极。



设施完善，服务共享

坚持“以人民为中心”，把人民对美好生活的向往作为出发点和落脚点，保障公共服务和公共空间供给，提升人居环境品质，构建城乡互动的多级、多样公共服务体系，建设一个城乡公共设施等值配套、共建共享、幸福宜居的小镇。



特色塑造，品质提升

充分挖掘自然与人文资源禀赋，保护自然山水格局，延续文脉，打造色彩多元、层次分明、整体融合、产游兼备的山水田园建筑风貌景观，完善历史文化保护传承体系，挖掘历史文化资源，制定历史文化保护措施。



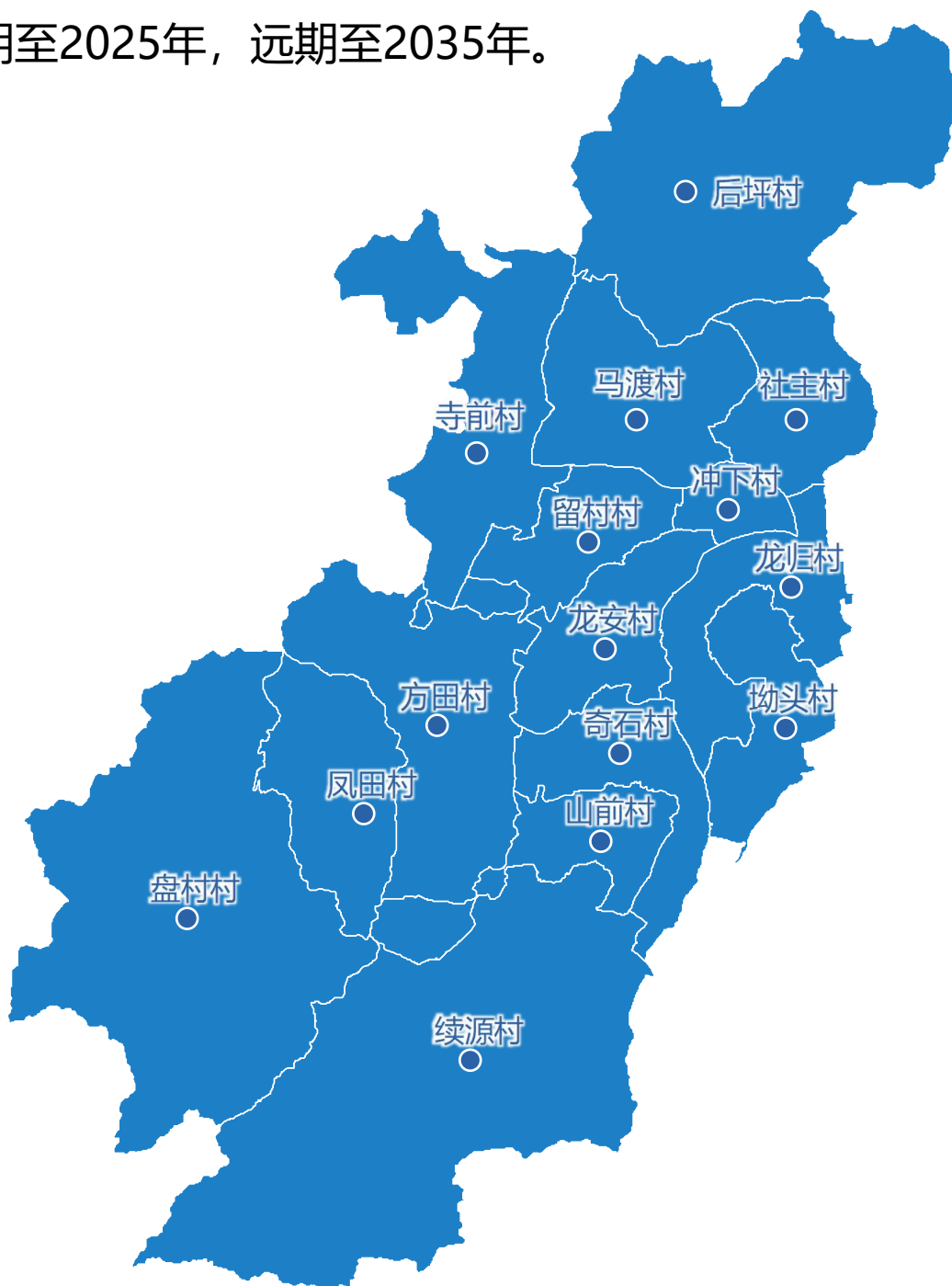
1.3 规划范围和期限

■ 规划范围

规划范围为龙归镇行政辖区范围，包括1个社区和15个行政村，**总面积227.7平方公里。**

■ 规划期限

规划期限为2021年至2035年，基期年为2021年，近
期至2025年，远期至2035年。



02

目标定位

- 2.1 总体定位
- 2.2 发展目标
- 2.3 发展规模



2.1 总体定位

以山、水、林、田、湖为基底，以历史文化、粮仓文化、红色文化为底蕴，以**现代特色农业**为基础，以**韶关市城乡融合产业园**为支撑，以**近郊田园旅游**为突破，推动一二三产融合发展，将龙归镇打造成：

融合发展示范兴镇 岭南现代农业富地



现代农业生产
加工基地



特色城乡融合
示范镇



近郊田园旅游
目的地

2.2 发展目标

根据龙归镇功能定位，结合本次规划思路，提出阶段规划目标。

近期至2025年

- 现代特色农业、城乡产业融合发展、生态文旅产业快速发展，一二三产业融合发展的粤北示范镇；
- 城乡融合产业园初步投资建成,产业集聚及效益突显；
- 民生基础设施和旅游服务设施提档升级；
- 人居环境品质显著提升。

远期至2035年

- 全面建设成为粤北现代化农业生产加工基地、韶关城乡融合产业发展示范镇，龙归镇与周边城区协同发展的格局全面形成，全面实现乡村振兴及城镇绿色高质量发展；
- 公共服务资源和基础设施共建共享、互联互通，民生社会事业全面进步；
- 城镇特色鲜明、中心镇区人居环境品质全面提高，乡村地域特点、民族文化特色和时代特征全面彰显，推动共同富裕取得更为明显的实质性进展；
- 建成环境优美、特色突出、和谐宜居、城乡共进的小城镇。

2.3 发展规模

➤ 人口规模



到2035年常住人口：**7.31万人**

➤ 城镇化率

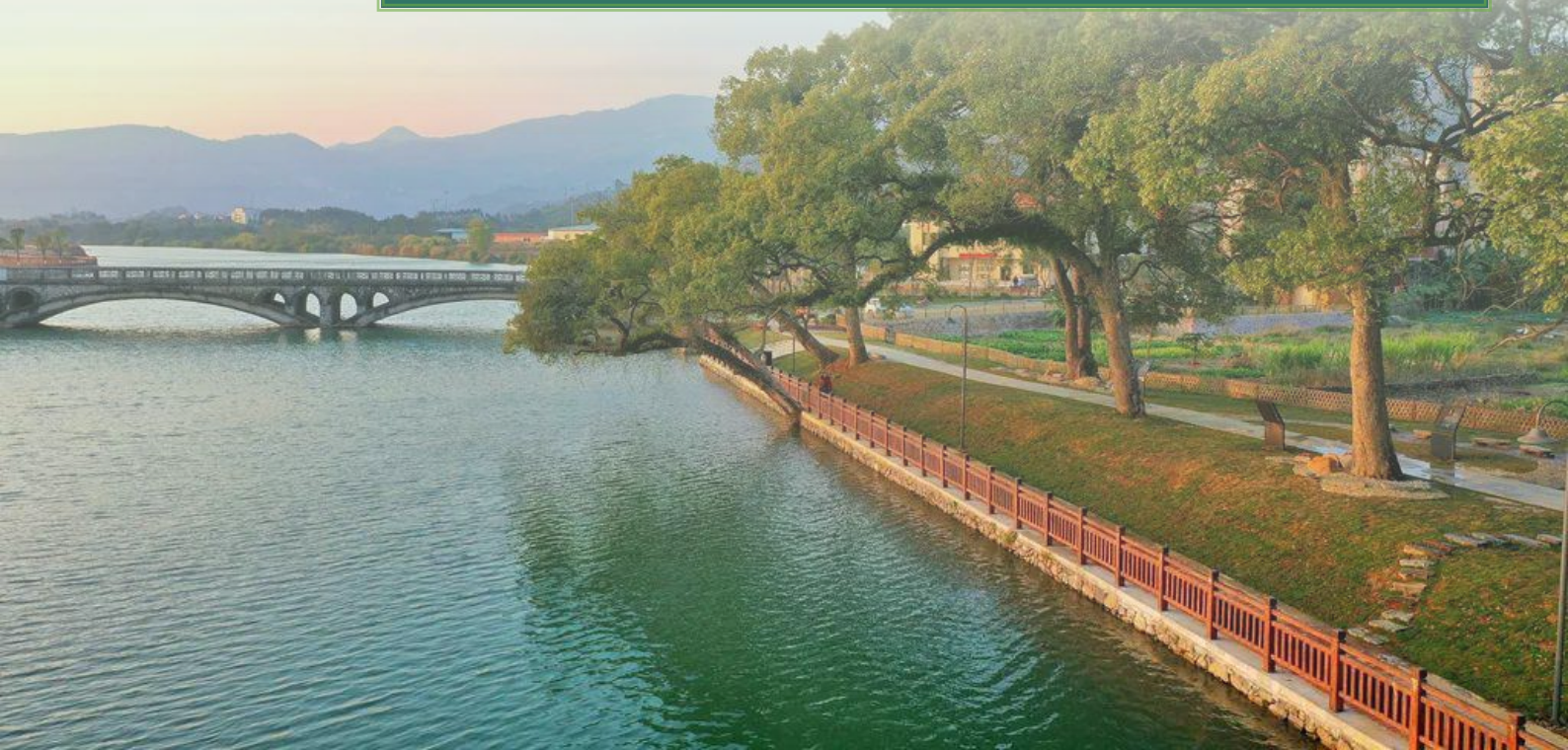


到2035年城镇化率：**45%**

➤ 用地规模



落实国家、省市下达的各项约束性指标，规划全镇建设用地总面积约16.5平方公里。坚持底线思维，存量优先，实现城镇开发结构优化、质量提升。



03

总体格局

3.1 开发保护总体格局

3.2 重要控制线落实

3.3 用地用海规划

3.4 镇村体系规划

3.5 产业发展规划

3.6 城乡基础设施配套



3.1 开发保护总体格局

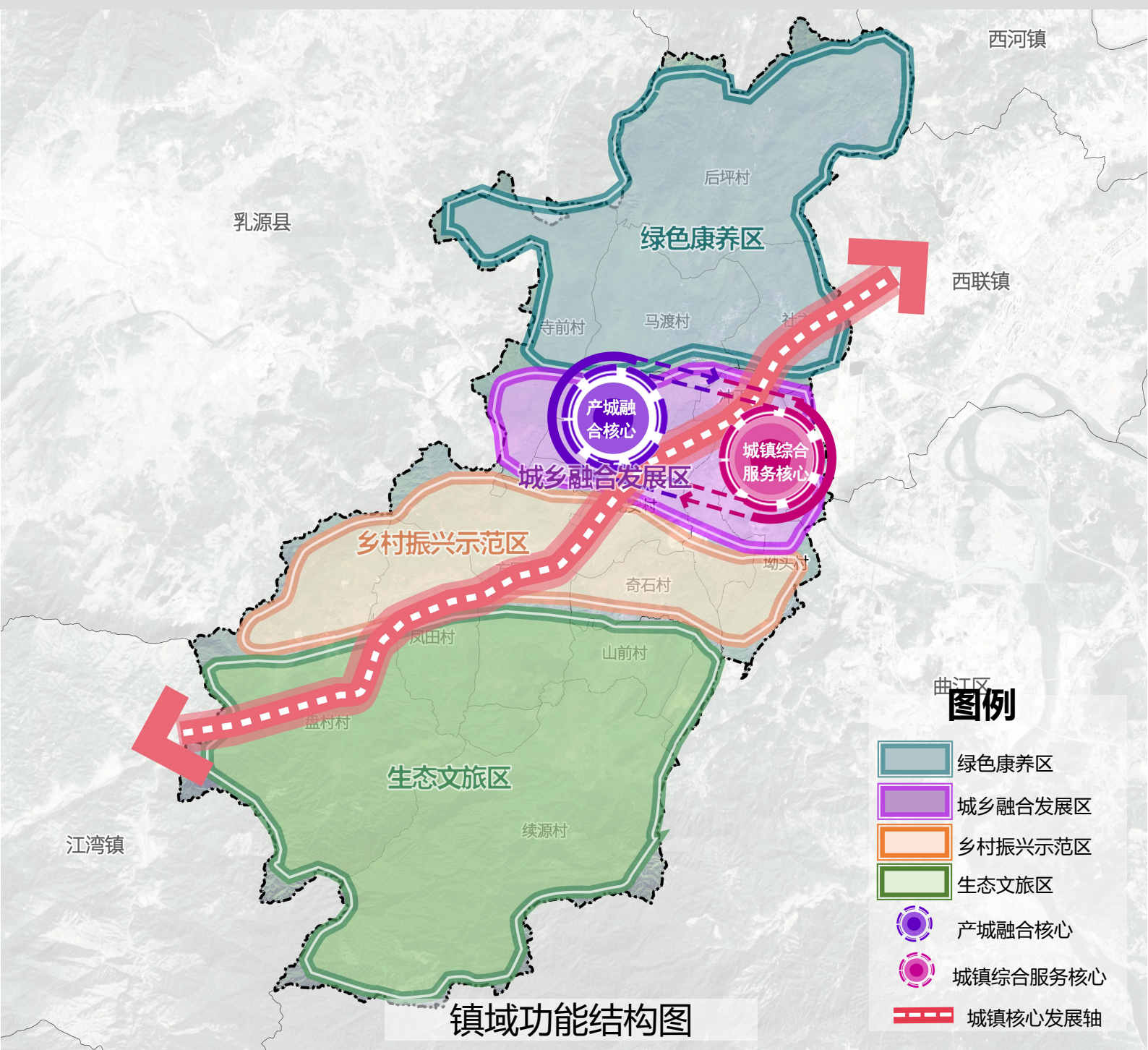
“双核驱动，城乡融合”

总体形成“一轴两核四区”的空间功能结构。

一轴： 城镇核心发展轴

两核： 产城融合核心、城镇综合服务核心

四区： 城乡融合发展区、乡村振兴示范区、绿色康养区、生态文旅区



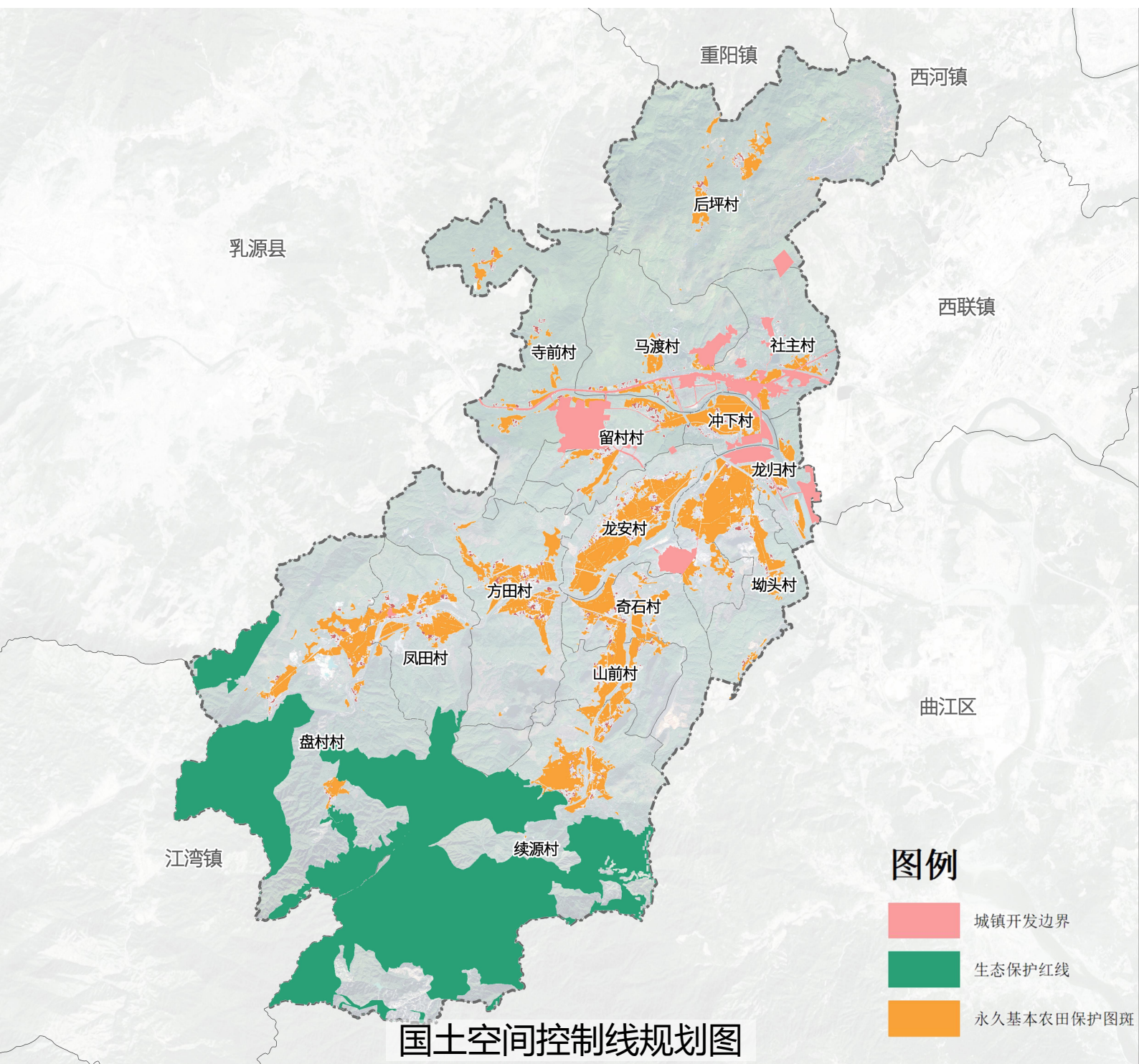
3.2 重要控制线落实

永久基本农田、生态保护红线、城镇开发边界是落实战略要求、保护自然资源、调增经济结构、优化空间格局不可逾越的三条底线。

永久基本农田
1917.97公顷

生态保护红线
4208.60公顷

城镇开发边界
592.09公顷



国土空间控制线规划图

3.3 用地用海规划

农用地

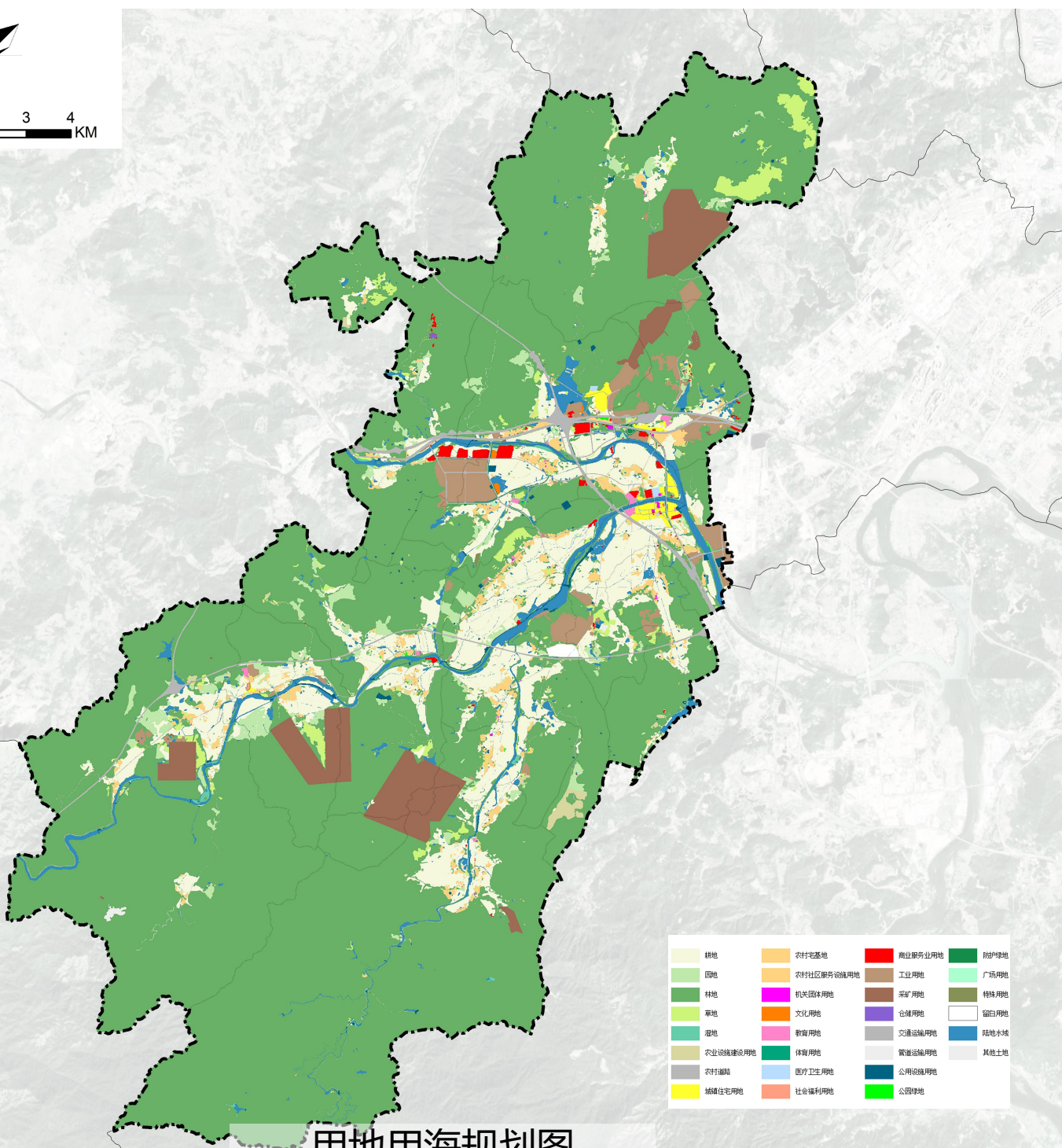
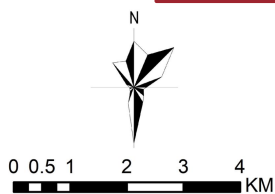
筑牢耕地红线，优化农用地结构。规划期末农用地面积20049.04公顷，占总用地面积的**88.06%**。

建设用地

保障城镇建设用地合理需求、落实农村居民点用地优化布局。规划期末建设用地面积2343.93公顷，占总用地面积的**10.29%**。

未利用地

保护具有生态功能的水域，充分利用田间道、裸土地。规划期末未利用地面积377.05公顷，占总用地面积的**1.65%**。

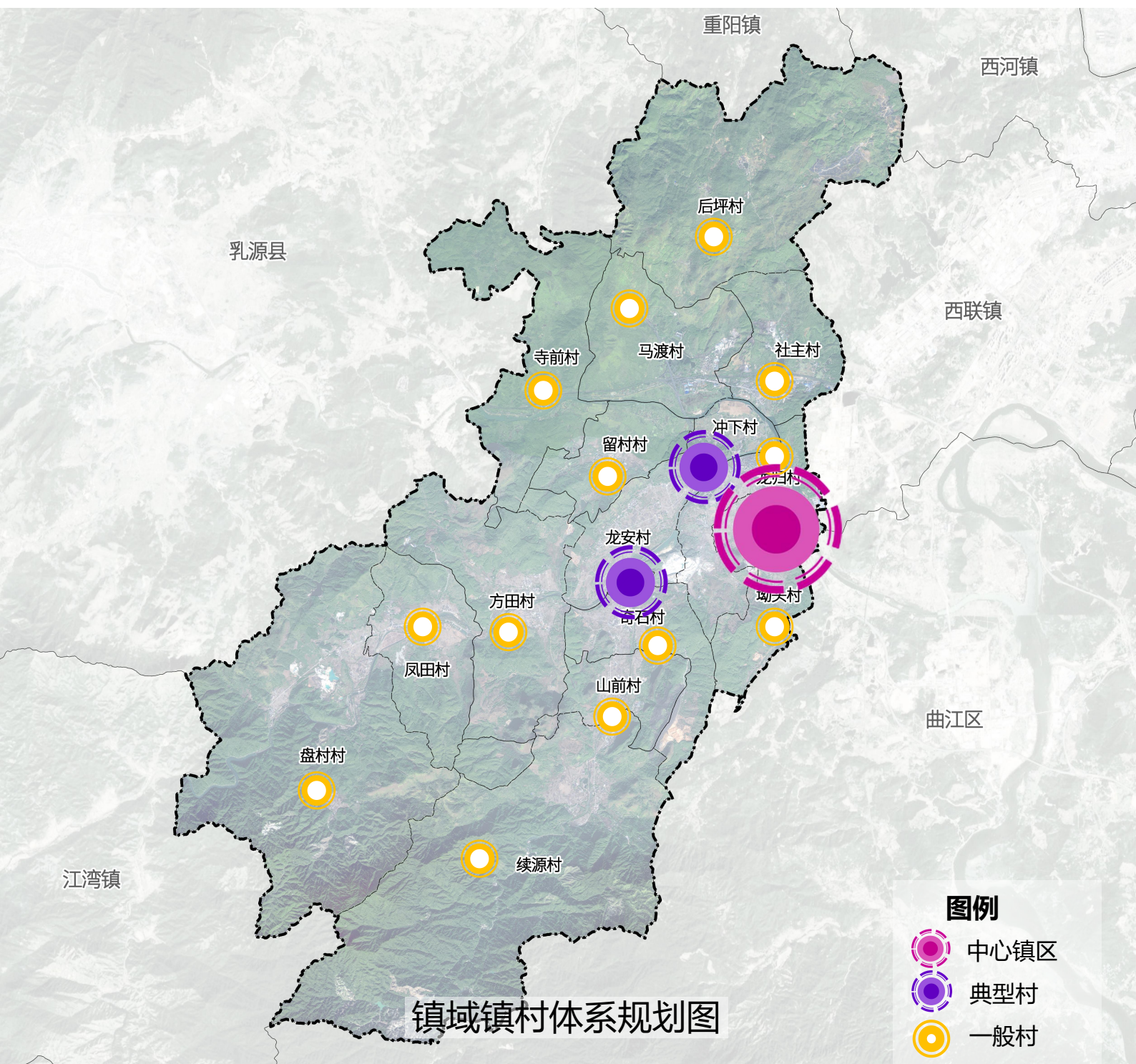


用地用海规划图

3.4 镇村体系规划

构建“镇区—典型村—一般村”三级镇村等级结构体系

- **镇区**：镇政府驻地所在的龙归村为核心；
- **2个典型村**：龙安村、冲下村；
- **13个一般村**：其余行政村，包括后坪村、寺前村、马渡村、社主村、留村村、龙归村、坳头村、奇石村、方田村、山前村、凤田村、盘村村、续源村。



镇域镇村体系规划图

图例

-  中心镇区
-  典型村
-  一般村

3.5 产业发展规划

打造“一心一园、两轴三区”的产业发展格局

一心

龙归镇综合服务核心

一园

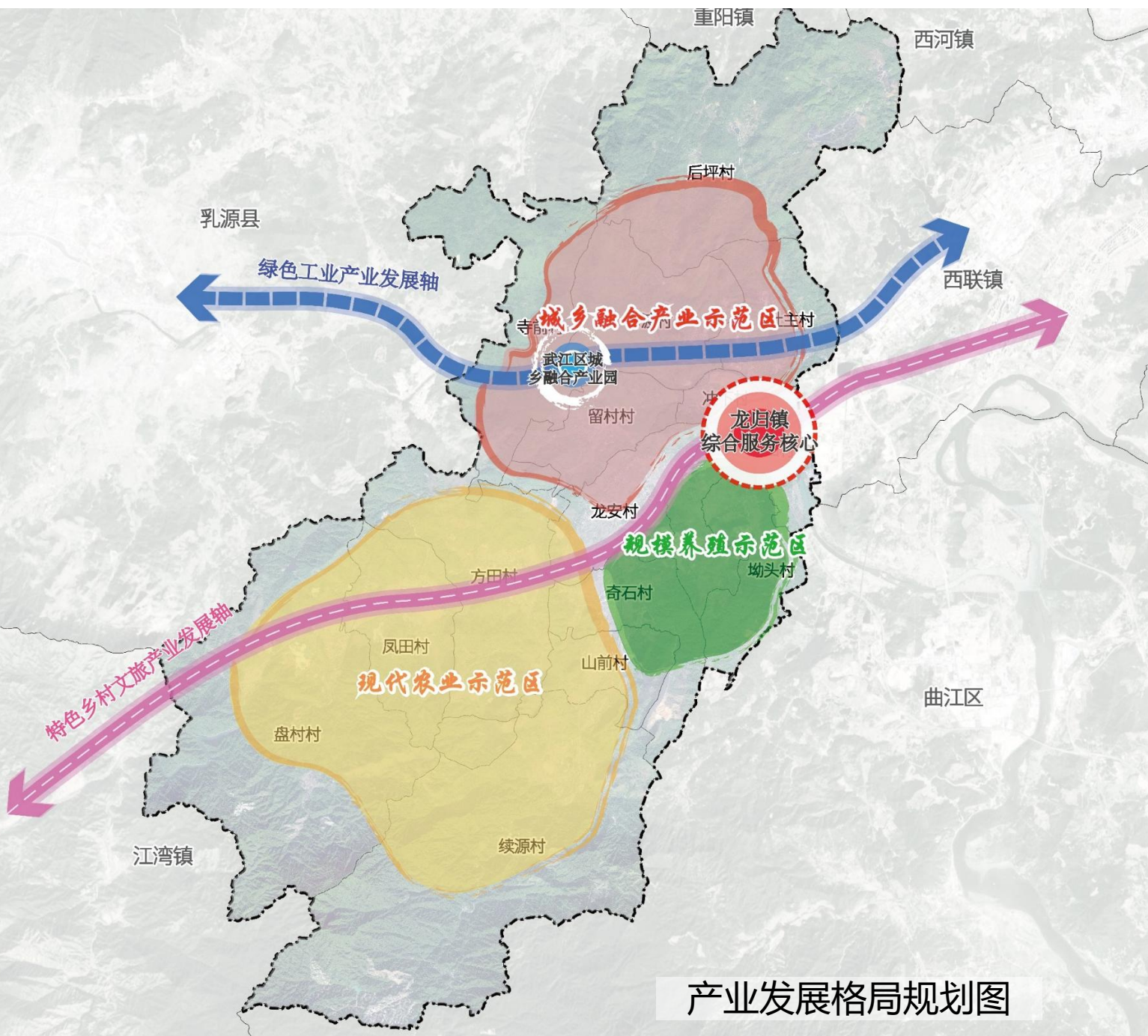
武江区城乡融合产业园

双轴

绿色工业产业发展轴、特色乡村文旅产业发展轴

三区

城乡融合产业示范区、现代农业示范区、规模养殖示范区



3.6 城乡基础设施配套

构建“乡集镇-行政村-自然村”三级社区生活圈 构建覆盖城乡功能完善的公共服务设施体系

乡集镇级

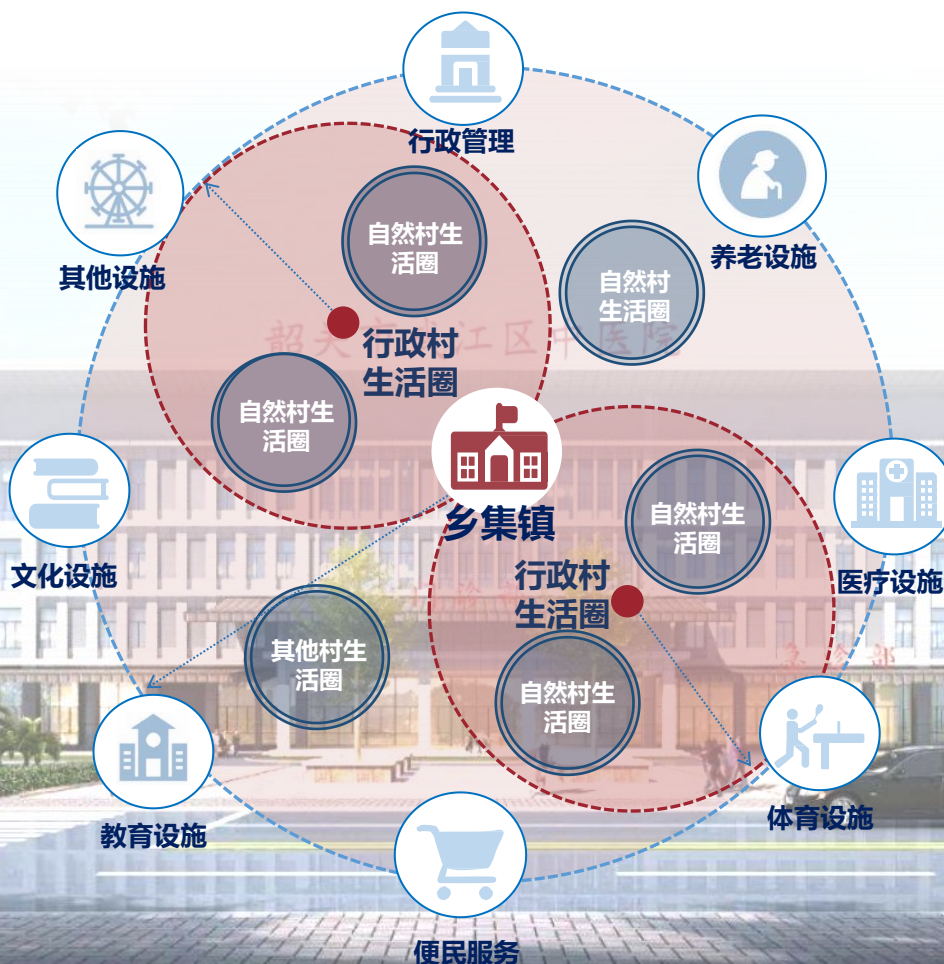
依托乡集镇所在地，统筹布局满足乡村居民日常生活、生产需求的各类服务要素，形成乡村社区生活圈的服务核心。

行政村级

依托行政村居民聚集地，配置村级片区服务设施，辐射对应的村级范围。不再重复配置同类型村级设施。

自然村级

依托自然村组，按照15分钟可达的空间尺度，配置满足就近使用需求的服务要素，并注重相邻村庄之间服务要素的错位配置和共享使用。



3.6 城乡基础设施配套

共建共享，打造优质公共服务设施体系



管理

新增1处党
校



教育

扩建1处小
学，新增2
处6班幼儿
园



文化体育

完善各村文
化活动室、
健身场地



医疗

保留现状
医疗卫生
设施



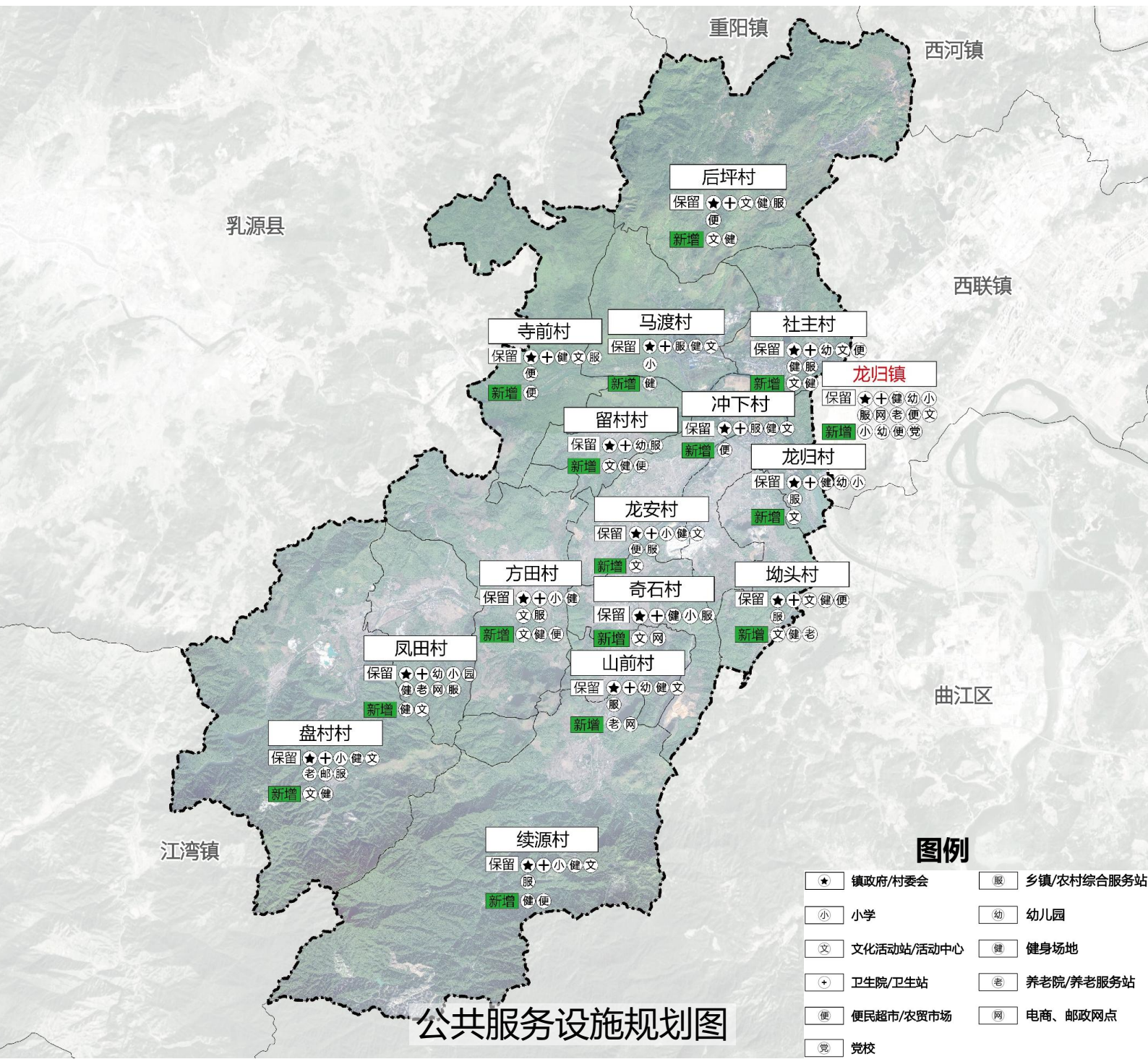
社会保障

新增2处养
老服务站



商业服务

新增6处便
民超市，新
增2处电商、
邮政网点



3.6 城乡基础设施配套

构建龙归镇一体化交通网络体系



轨道交通

加强武江区城乡融合产业园与韶关高铁站联系，构建武江区电子信息产业一体化交通网络体系。



高速公路

规划建设**韶贺高速**，打造联通武江区城乡融合产业园、现代农业产业园的高速公路网。



公路

打通高新区与产业园的快速路、主干道路网的直接联系，推进“**沐溪-武江科技-甘棠-武江区城乡融合产业园**”的高速联动。



客运枢纽

通过客运枢纽为人才联动提供便捷交通，促进产业技术协同。

3.6 城乡基础设施配套

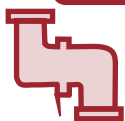
构建系统完善、绿色智慧的市政基础设施

给水工程



自来水厂供水率100%，实现城乡供水一体化。

排水工程



污水处理率85%以上，逐步推进雨污分流；因地制宜推进镇村污水处理设施建设和升级完善。

电力工程



推进电网互联互通建设，新增、扩建变电站，提升输配电网网络覆盖率，实现2035年镇域供电覆盖率100%。

供气工程



力争在规划期末2035年，居民用户天然气气化率达到90%；推动潼湖门站接入城市高压燃气管网。

通信工程



新建6座汇聚机房，各村按需布置通信基站，加快区域内农村宽带网建设，提升城乡数字化生活和治理水平。

环卫工程



采取“大分流、小分类”的模式，规划生活垃圾无害化处理率达到100%、规划远期生活垃圾回收利用率40%。

3.6 城乡基础设施配套

完善顺畅高效、安全韧性的综合防灾体系

抗震

- 建筑物抗震设防烈度按6度设防，生命线工程按7度设防。
- 避震疏散场地服务半径不应小于500m。
- 人均应急避难场所面积不小于1.5平方米。

消防

- 安装可靠的火宅警报系统，新增1座一级普通消防站。
- 市政消防建设应符合现行《消防给水及消火栓系统技术规范》（GB50974-2014）的规定。

防洪

- 全镇域整体的排涝标准为能有效应对20年一遇的暴雨。
- 续源水续源电站下游1.5km陂头以下设防标准按5年一遇防洪标准建设。

地灾防治

- 加强对重点防治区的监测、预防和治理，完善救援疏散体系。
- 重点加强对崩塌和滑坡等地质灾害的监测，在风险较高的地区开展地质灾害点工程治理。



04

全域土地综合整治

4.1 农用地整理

4.2 生态保护修复

4.3 村庄人居环境整治



4.1 农用地整理

耕地垦造恢复工程

科学测算补充耕地潜力，有序引导可适宜开垦为耕地的低效园地、其他草地、坑塘水面、其他农用地以及其他土地等开发为耕地。至2035年，预计龙归镇垦造耕地面积共3092亩。



高标准农田建设

优先将龙归镇永久基本农田保护区和储备区纳入高标准农田建设和综合整治工程，远期目标高标准农田建设100%全覆盖。至2035年，高标准农田建设项目面积约9322亩。



垦造水田工程

破解农业空间碎片化，打造连片耕地聚集区，推动良田回归粮田。同时解决镇内重大项目以及重大产业平台用地手续办理过程中所遇到的水田指标紧缺问题。至2035年，预计龙归镇垦造水田规模2042亩。



4.2 生态保护修复

矿山生态修复

龙归镇矿山生态修复地区主要涉及石下山、龙韶石场、盘村瓷土矿、寺前村赤老顶、煤矸石堆点等，通过完成植物多样化种植工程、复垦复林和复耕复绿等工程措施，可增强矿山土壤保持和水源涵养功能，消除地质灾害隐患、减轻矿山环境污染、恢复土地功能及植被重建、美化矿山生态环境，提升瓷土矿生态修复绿化效果。



水环境生态整治

龙归镇水环境生态整治主要分布在续源村和山前村，对现状天然河岸进行砌石护岸、堤防修复、对部分淤积严重的河道进行清障疏浚等工作，通过工程实施全面提高续源河水生态质量，提升自然生态系统功能，持续改善生态环境质量。



森林生态修复

恢复和保护森林生态系统的健康，有利于促进生物多样性的增加，减少土壤侵蚀和水源污染，提高空气质量，减少自然灾害的发生，以及提供可持续的木材和其他森林资源，通过加强森林保护与管理、建立自然保护区、人工种植树木的方式恢复森林生态。



4.3 村庄人居环境整治

城乡融合风貌区

- **产业园风貌区**：打造现代化的高科技色彩景观风貌，呈现整洁统一的风格。
- **美丽圩镇风貌区**：挖掘龙归镇的特色文化，打造商业特色圩镇，打造独特**高品质、高产值、高收益**的风貌区。



乡野风貌区

- 采用**自然、有机、生态**的设计方法，把建筑融入自然，体现**包容性**，彰显**乡土味、龙归韵、粤北风**。



生态山林风貌区

- 保持原始地形地貌，加强森林植被保护，**适度发展林下经济**，展现**自然与建筑**和谐的生态景观，提升镇域内山体生态景观。



宜居田园乡村风貌区

- 采以**整洁有序**，**舒适宜居**为目标，**塑造田园风光、田园建筑、田园生活**的美丽乡村、宜居乡村和活力乡村。



05

中心镇区规划

5.1 龙归镇镇区规划



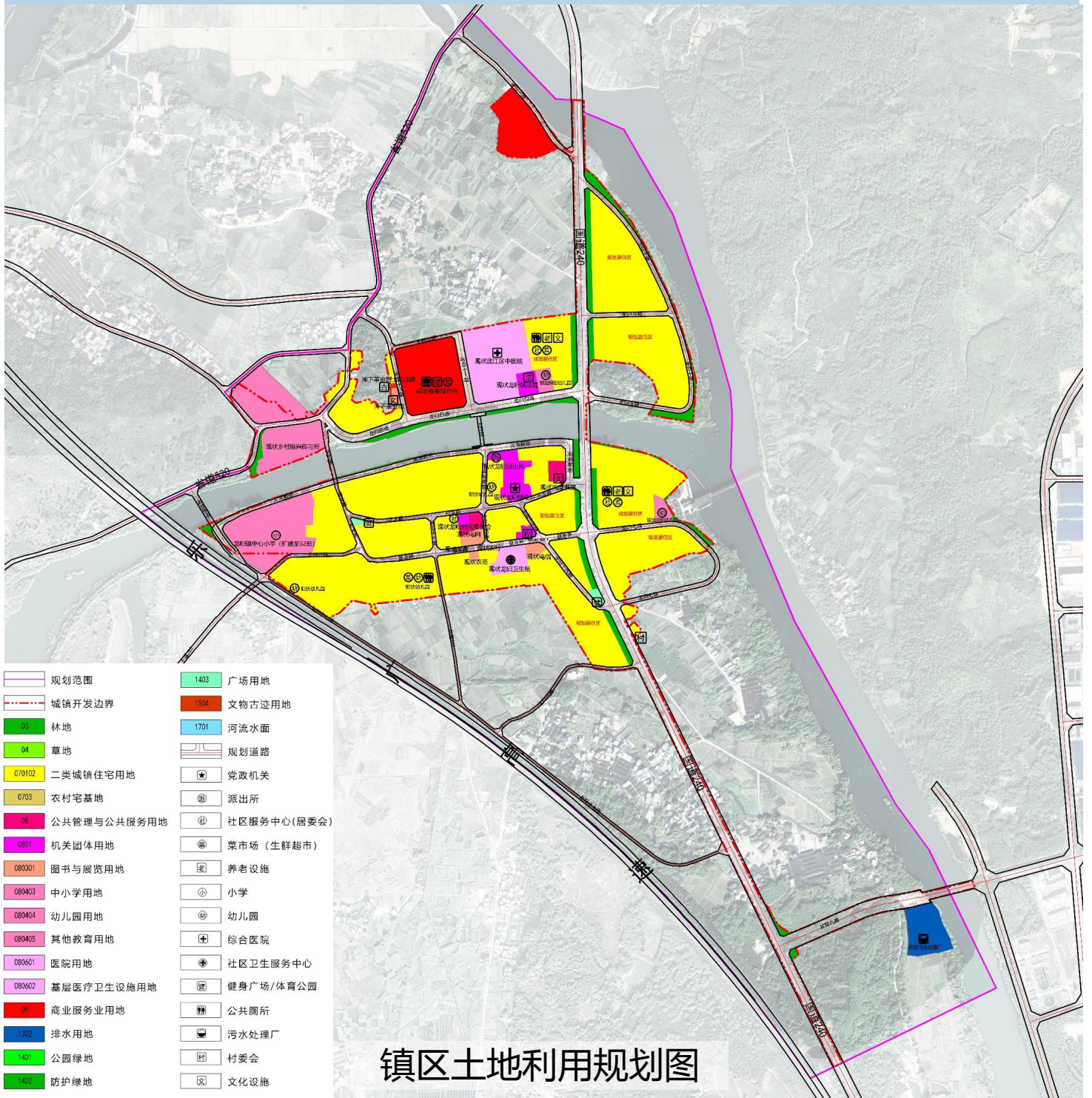
5.1 龙归镇镇区规划

城镇性质

龙归镇中心镇区，全镇域的社会发展核心。

城镇规模

规划至2035年，镇区常住人口0.58万人，规划城镇建设用地约86.78公顷。



镇区土地利用规划图

06

规划实施保障

6.1 规划传导

6.2 近期计划

6.3 实施保障



6.1 规划传导

- 明确典型镇规划技术路线
- 明确规划构建规划运行维护、社会参与和监测评估预警体系

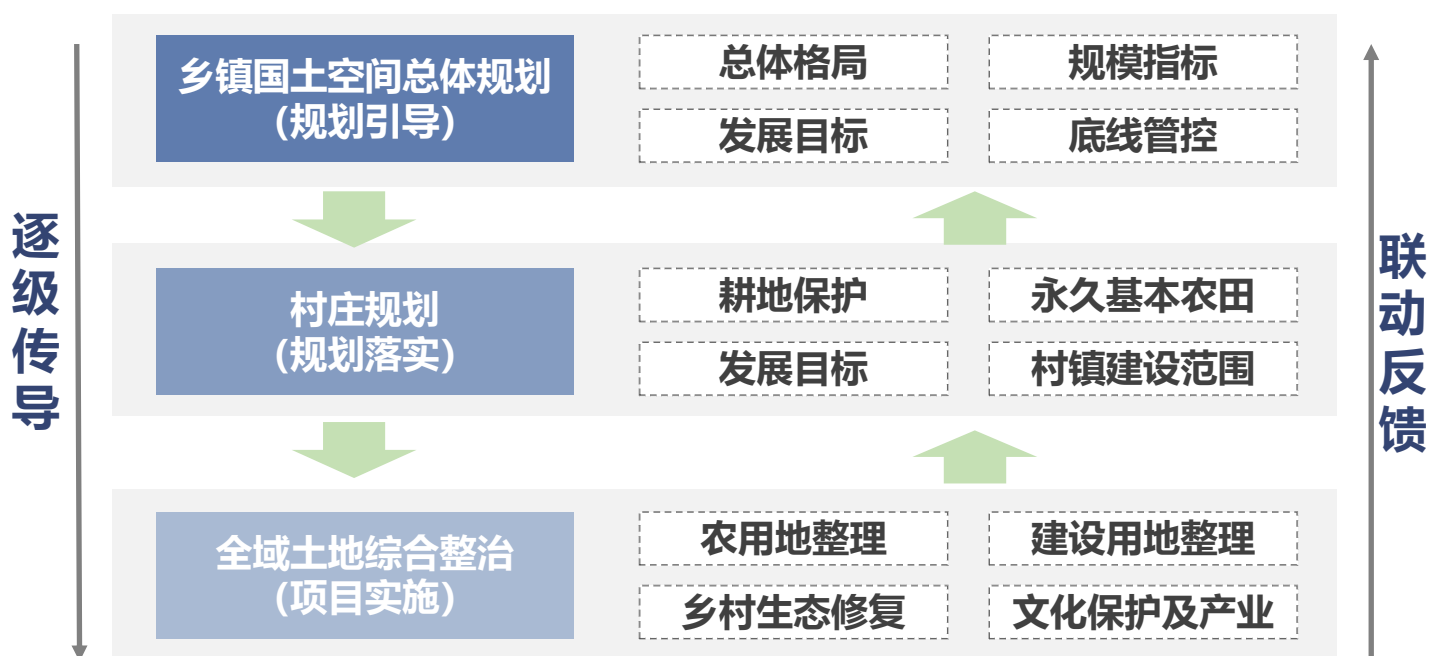
功能传导 明确各村庄单元的功能定位等传导落实。

格局传导 镇村体系、村庄单元管控、产业发展格局等。

用途传导 底线管控、空间布局、用途管制等。

指标传导 耕地保有量、永久基本农田、生态保护红线、城镇开发边界等。

清单传导 自然保护地、历史文化资源名录、重点建设项目。



6.2 近期计划

结合近期目标和发展需求，拟定近期重点项目21项。其中，基础设施近期重点项目3项、公共服务设施近期重点项目5项、产业发展近期重点项目13项。

6.3 实施保障

建立联动推进机制

- 按照武江区乡镇协同联动、抱团发展、互促共赢的目标要求，探索建立“项目联建、产业联盟、执法联动、服务共享、利益共分、责任共担”的“三联三共”联动推进机制，形成上下协同、纵横互通、多方参与、齐抓共管的区域工作新格局。
- 探索区县统筹下的耕地进出与占补平衡、城乡建设用地增减挂钩、集体经营性建设用地入市政策。

健全规划实施机制

- 加强组织保障，由武江区自然资源局及龙归镇人民政府共同负责规划实施。
- 健全政府负责、部门协同、公众参与、专家论证的规划实施机制。
- 依托市级基础信息平台，建立并用好国土空间规划“一张图”实施监督信息系统。
- 完善规划实施动态监测、评估、预警、考核、调整机制。

